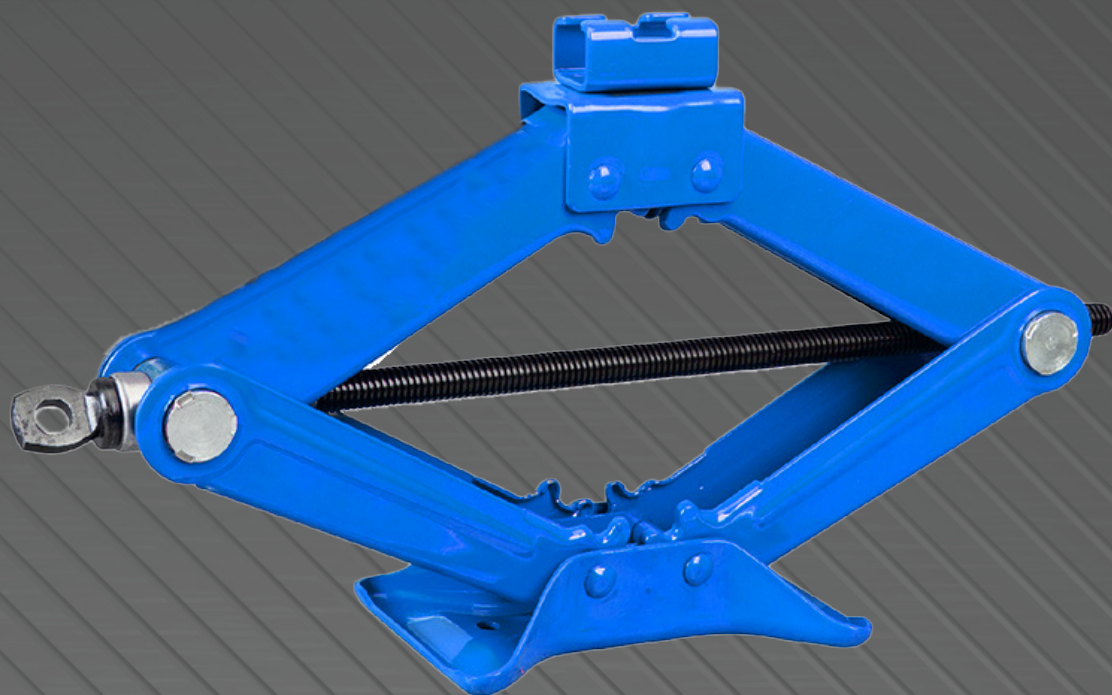


BORMANN[®]

PRO

Built to last.



BWR5208
049975

EN FR
IT EL
BG SL
RO HR

v2.2



WWW.NIKOLAOUTOOLS.COM



Safety and use guidelines

1. Read, understand and follow the following instructions before operating the hand jack.
2. Do not exceed the maximum lifting load as well as the maximum lifting height.
3. Use the jack only on flat and hard ground.
4. Do not get under the vehicle while it is being lifted by the jack.
5. Use the jack only in case of a tire change and in time of emergency.
6. Turn on the hazard lights in your vehicle, turn off the engine, lift the parking brake, lock the chassis by selecting a gear or putting it in PARKING position and place plugs on your wheels if you deem necessary before using the jack.
7. Lift your vehicle only from the points indicated by the manufacturer. Consult your vehicle's owner's manual for further instructions.
8. Follow your vehicle manufacturer's instructions for the tire change procedure.
9. Do not make any modifications to the tool.
10. Follow the above instructions carefully. If they are not followed, there is a risk of accident.

Before use

1. Check before each use for unusual appearance/functionality of your jack such as cracked welds, leaks, worn or missing parts.
2. Inspect the jack immediately if you believe it has been subjected to loads greater than those for which it was designed.
3. If the jack is showing wear and tear, it should be stopped until it has been inspected and repaired.

Instructions for use

1. Insert the jack lever into the hole in the lever system.
2. Check whether the treadle is in the correct position. To reduce wear on the jack, do not move the jack while under load.
3. To lift the load in question, use one hand to hold the base of the lever system using the lever, and with your other hand turn the lever clockwise from its end.
4. To lower the load use the above procedure, turn the lever counterclockwise at the end.

Care and maintenance

1. When not in use, store the jack in a safe place tightly closed.
2. Always keep your jack clean and the nuts and bolts always lubricated.
3. Store the jack with care in a place free of moisture and dust.

Technical data

Minimum height: 120 mm

Maximum height: 395 mm

Weight: 3.5 kg

Maximum load: 2 Ton

* The manufacturer reserves the right to make minor changes to product design and technical specifications without prior notice unless these changes significantly affect the performance and safety of the products. The parts described / illustrated in the pages of the manual that you hold in your hands may also concern other models of the manufacturer's product line with similar features and may not be included in the product you just acquired.

* To ensure the safety and reliability of the product and the warranty validity, all repair, inspection or replacement work, including maintenance and special adjustments, must only be carried out by technicians of the authorized service department of the manufacturer.

* Always use the product with the supplied equipment. Operation of the product with non-provided equipment may cause malfunctions or even serious injury or death. The manufacturer and the importer shall not be liable for injuries and damages resulting from the use of non-conforming equipment.

Instructions de sécurité et d'utilisation

1. Lisez, comprenez et suivez les instructions suivantes avant d'utiliser le cric à main.
2. Ne dépassez pas la charge de levage maximale ni la hauteur de levage maximale.
3. N'utilisez le cric que sur un sol plat et dur.
4. Ne vous placez pas sous le véhicule lorsqu'il est soulevé par le cric.
5. N'utilisez le cric qu'en cas de changement de pneu et en cas d'urgence.
6. Allumez les feux de détresse de votre véhicule, coupez le moteur, levez le frein à main, verrouillez le châssis en sélectionnant une vitesse ou en le mettant en position de stationnement, et placez des bouchons sur vos roues si vous le jugez nécessaire avant d'utiliser le cric.
7. Ne soulevez votre véhicule qu'à partir des points indiqués par le constructeur. Consultez le manuel d'utilisation de votre véhicule pour plus d'informations.
8. Suivez les instructions du constructeur de votre véhicule pour la procédure de changement de pneus.
9. Ne pas apporter de modifications à l'outil.
10. Suivez attentivement les instructions ci-dessus. Si elles ne sont pas respectées, il y a un risque d'accident.

Avant l'utilisation

1. Avant chaque utilisation, vérifiez que votre cric ne présente pas d'aspect inhabituel et ne fonctionne pas comme des soudures fissurées, des fuites, des pièces usées ou manquantes.
2. Inspectez le cric immédiatement si vous pensez qu'il a été soumis à des charges supérieures à celles pour lesquelles il a été conçu.
3. Si le cric présente des signes d'usure, il doit être arrêté jusqu'à ce qu'il ait été inspecté et réparé.

Mode d'emploi

1. Insérer le levier du cric dans le trou du système de levier.
2. Vérifier si la pédale est dans la bonne position. Pour réduire l'usure du cric, ne le déplacez pas lorsqu'il est en charge.
3. Pour soulever la charge en question, tenez d'une main la base du système de levier à l'aide du levier et, de l'autre, tournez le levier vers la droite à partir de son extrémité.
4. Pour abaisser la charge, utilisez la procédure ci-dessus, tournez le levier vers la gauche à la fin.

Soins et entretien

1. Lorsqu'il n'est pas utilisé, le cric doit être rangé dans un endroit sûr et bien fermé.
2. Veillez à ce que votre cric soit toujours propre et à ce que les écrous et les boulons soient toujours lubrifiés.
3. Conservez le cric avec soin dans un endroit à l'abri de l'humidité et de la poussière.

Données techniques

Hauteur minimale : 120 mm

Hauteur maximale : 395 mm

Poids : 3,5 kg

Charge maximale : 2 tonnes

* Le fabricant se réserve le droit d'apporter des modifications mineures à la conception et aux spécifications techniques des produits sans préavis, à moins que ces modifications n'affectent de manière significative les performances et la sécurité des produits. Les pièces décrites / illustrées dans les pages du manuel que vous tenez entre vos mains peuvent également concerner d'autres modèles de la gamme de produits du fabricant ayant des caractéristiques similaires et peuvent ne pas être incluses dans le produit que vous venez d'acquérir.

* Pour garantir la sécurité et la fiabilité du produit et la validité de la garantie, tous les travaux de réparation, d'inspection ou de remplacement, y compris l'entretien et les réglages spéciaux, doivent être effectués uniquement par des techniciens du service après-vente agréé du fabricant.

* Utilisez toujours le produit avec l'équipement fourni. L'utilisation du produit avec un équipement non fourni peut entraîner des dysfonctionnements, voire des blessures graves ou la mort. Le fabricant et l'importateur ne sont pas responsables des blessures et des dommages résultant de l'utilisation d'un équipement non conforme.

Linee guida per la sicurezza e l'uso

1. Leggere, comprendere e seguire le seguenti istruzioni prima di utilizzare il martinetto manuale.
2. Non superare il carico massimo di sollevamento e l'altezza massima di sollevamento.
3. Utilizzare il martinetto solo su terreni piani e duri.
4. Non scendere sotto il veicolo mentre viene sollevato dal cric.
5. Utilizzare il cric solo in caso di sostituzione degli pneumatici e in caso di emergenza.
6. Accendere le luci di emergenza del veicolo, spegnere il motore, sollevare il freno di stazionamento, bloccare il telaio selezionando una marcia o mettendolo in posizione PARCHEGGIO, e mettere dei tappi sulle ruote se lo si ritiene necessario prima di usare il cric.
7. Sollevare il veicolo solo dai punti indicati dal costruttore. Per ulteriori istruzioni, consultare il manuale d'uso del veicolo.
8. Seguire le istruzioni del costruttore del veicolo per la procedura di sostituzione degli pneumatici.
9. Non apportare modifiche allo strumento.
10. Seguire attentamente le istruzioni di cui sopra. Se non vengono seguite, c'è il rischio di incidenti.

Prima dell'uso

1. Prima di ogni utilizzo, verificare che il martinetto non abbia un aspetto/funzionalità insolita, come saldature incrinare, perdite, parti usurate o mancanti.
2. Ispezionare immediatamente il martinetto se si ritiene che sia stato sottoposto a carichi superiori a quelli per cui è stato progettato.
3. Se il martinetto presenta segni di usura, deve essere fermato fino a quando non viene ispezionato e riparato.

Istruzioni per l'uso

1. Inserire la leva del martinetto nel foro del sistema di leva.
2. Controllare che la pedaliera sia nella posizione corretta. Per ridurre l'usura del martinetto, non muoverlo quando è sotto carico.
3. Per sollevare il carico in questione, tenere con una mano la base del sistema a leva e con l'altra mano ruotare la leva dalla sua estremità.
4. Per abbassare il carico utilizzare la procedura sopra descritta, ruotando la leva a sinistra all'estremità.

Cura e manutenzione

1. Quando non viene utilizzato, riporre il martinetto in un luogo sicuro e ben chiuso.
2. Mantenete sempre pulito il vostro martinetto e lubrificate sempre i dadi e i bulloni.
3. Conservare il martinetto con cura in un luogo privo di umidità e polvere.

Dati tecnici

Altezza minima: 120 mm

Altezza massima: 395 mm

Peso: 3,5 kg

Carico massimo: 2 tonnellate

* Il produttore si riserva il diritto di apportare modifiche minori al design e alle specifiche tecniche del prodotto senza preavviso, a meno che tali modifiche non influiscano significativamente sulle prestazioni e sulla sicurezza dei prodotti. Le parti descritte/illustrate nelle pagine del manuale che avete tra le mani possono riguardare anche altri modelli della linea di prodotti del produttore con caratteristiche simili e potrebbero non essere incluse nel prodotto appena acquistato.

* Per garantire la sicurezza e l'affidabilità del prodotto e la validità della garanzia, tutti gli interventi di riparazione, ispezione o sostituzione, compresa la manutenzione e le regolazioni speciali, devono essere eseguiti esclusivamente da tecnici del servizio di assistenza autorizzato dal produttore.

* Utilizzare sempre il prodotto con l'attrezzatura fornita. L'utilizzo del prodotto con apparecchiature non in dotazione può causare malfunzionamenti o addirittura lesioni gravi o morte. Il produttore e l'importatore non sono responsabili per lesioni e danni derivanti dall'uso di apparecchiature non conformi.

Οδηγίες χρήσης και ασφαλείας

1. Διαβάστε, κατανοήστε και τηρήστε τις ακόλουθες οδηγίες πριν χειριστείτε τον γρύλο χειρός.
2. Μην υπερβείτε το μέγιστο φορτίο ανύψωσης καθώς επίσης και το μέγιστο ύψος ανύψωσης.
3. Χρησιμοποιήστε τον γρύλο μόνο σε επίπεδο και σκληρό έδαφος.
4. Μην μπαίνετε κάτω από το όχημα όση ώρα αυτό είναι ανυψωμένο με την συνδρομή του γρύλου.
5. Χρησιμοποιήστε τον γρύλο μόνο σε περίπτωση αλλαγής λάστιχου και σε ώρα ανάγκης.
6. Ενεργοποιήστε τα φώτα κινδύνου στο όχημά σας, απενεργοποιήστε τον κινητήρα, σηκώστε το χειρόφρενο, μπλοκάρτε το σασμάν επιλέγοντας ταχύτητα ή βάζοντας το στην θέση PARKING και τοποθετήστε στους τροχούς σας τάκους, αν κρίνετε απαραίτητο, πριν την χρήση του γρύλου.
7. Ανυψώστε το όχημά σας μόνο από τα σημεία που υποδεικνύει ο κατασκευαστής. Μελετήστε το εγχειρίδιο του οχήματός σας για περαιτέρω οδηγίες.
8. Ακολουθήστε τις οδηγίες του κατασκευαστή του οχήματός σας για την διαδικασία αλλαγής λάστιχου.
9. Μην κάνετε καμία τροποποίηση στο εργαλείο.
10. Ακολουθήστε τις άνωθεν οδηγίες με προσοχή. Αν δεν τηρηθούν ελλοχεύει κίνδυνος για ατύχημα.

Πριν την χρήση

1. Ελέγξτε πριν από κάθε χρήση για μη συνηθισμένη εμφάνιση/λειτουργικότητα του γρύλου σας όπως σκασμένες συγκολλήσεις, διαρροές, φθαρμένα ή ελλιπή εξαρτήματα.
2. Ελέγξτε τον γρύλο άμεσα αν πιστεύετε ότι έχει υποστεί μεγαλύτερα φορτία από αυτά για τα οποία έχει σχεδιαστεί.
3. Αν ο γρύλος παρουσιάζει φθορά πρέπει να σταματήσει η χρήση του έως ότου ελεγχθεί και επισκευαστεί.

Οδηγίες χρήσης

1. Εισαγάγετε τον λεβιέ του γρύλου στην οπή του συστήματος μοχλού.
2. Ελέγξτε κατά πόσον το πέλαμα είναι στην σωστή θέση. Για να περιορίσετε την φθορά στον γρύλο μην μετακινείτε τον γρύλο όσο βρίσκετε υπό φορτίο.
3. Για να ανυψώσετε το εκάστοτε φορτίο χρησιμοποιήστε το ένα σας χέρι για να κρατήσετε την βάση του συστήματος μοχλού, χρησιμοποιώντας τον λεβιέ, και με το άλλο χέρι σας γυρίστε δεξιόστροφα τον λεβιέ από την άκρη του.
4. Για να κατεβάσετε το φορτίο χρησιμοποιήστε την πιο πάνω διαδικασία, γυρίστε στο τέλος τον λεβιέ αριστερόστροφα.

Φροντίδα και συντήρηση

1. Όταν δεν χρησιμοποιείτε τον γρύλο αποθηκεύστε σε ασφαλές μέρος ερμητικά κλειστό.
2. Κρατάτε πάντα τον γρύλο σας καθαρό και τις βίδες με τα παξιμάδια πάντα λαδωμένα.
3. Αποθηκεύστε τον γρύλλο με φροντίδα σε μέρος χωρίς υγρασία και χωρίς σκόνη.

Τεχνικά Χαρακτηριστικά

Ελάχιστο ύψος: 120 mm

Μέγιστο ύψος: 395 mm

Βάρος: 3,5 kg

Μέγιστο φορτίο: 2 Τόνοι

*Ο κατασκευαστής διατηρεί το δικαίωμα να πραγματοποιήσει δευτερεύουσες αλλαγές στο σχεδιασμό του προϊόντος και στα τεχνικά χαρακτηριστικά χωρίς προηγούμενη ειδοποίηση, εκτός εάν οι αλλαγές αυτές επηρεάζουν σημαντικά την απόδοση και λειτουργία ασφαλείας των προϊόντων. Τα εξαρτήματα που περιγράφονται / απεικονίζονται στις σελίδες του εγχειριδίου που κρατάτε στα χέρια σας ενδέχεται να αφορούν και σε άλλα μοντέλα της σειράς προϊόντων του κατασκευαστή, με παρόμοια χαρακτηριστικά, και ενδέχεται να μην περιλαμβάνονται στο προϊόν που μόλις αποκτήσατε.

* Για να διασφαλιστεί η ασφάλεια και η αξιοπιστία του προϊόντος καθώς και η ισχύς της εγγύησης όλες οι εργασίες επιδιόρθωσης, ελέγχου, επισκευής ή αντικατάστασης συμπεριλαμβανομένης της συντήρησης και των ειδικών ρυθμίσεων, πρέπει να εκτελούνται μόνο από τεχνικούς του εξουσιοδοτημένου τμήματος Service του κατασκευαστή.

* Χρησιμοποιείτε πάντα το προϊόν με τον παρεχόμενο εξοπλισμό. Η λειτουργία του προϊόντος με μη-προβλεπόμενο εξοπλισμό ενδέχεται να προκαλέσει βλάβη ή ακόμα και σοβαρό τραυματισμό ή θάνατο. Ο κατασκευαστής και ο εισαγωγέας ουδεμία ευθύνη φέρει για τραυματισμούς και βλάβες που προκύπτουν από την χρήση μη προβλεπόμενου εξοπλισμού.

Указания за безопасност и употреба

1. Прочетете, разберете и спазвайте следните инструкции, преди да използвате ръчния крик.
2. Не превишавайте максималния товар за повдигане, както и максималната височина на повдигане.
3. Използвайте крика само върху равна и твърда повърхност.
4. Не влизайте под автомобила, докато той се повдига с крика.
5. Използвайте крика само в случай на смяна на гума и при спешни случаи.
6. Включете аварийните светлини на автомобила, изключете двигателя, вдигнете спирачката за паркиране, блокирайте ходовата част, като изберете предавка или я поставите в положение PARKING, и поставете тапи на колелата, ако смятате, че е необходимо, преди да използвате крика.
7. Повдигайте автомобила си само от точките, посочени от производителя. За допълнителни инструкции се обърнете към ръководството на собственика на вашия автомобил.
8. Следвайте инструкциите на производителя на автомобила за процедурата по смяна на гумите.
9. Не правете никакви промени по инструмента.
10. Следвайте внимателно горните инструкции. Ако те не бъдат спазени, съществува риск от злополука.

Преди употреба

1. Преди всяка употреба проверявайте за необичаен външен вид/функционалност на вашия крик, като например напукани заварки, течове, износени или липсващи части.
2. Незабавно прегледайте крика, ако смятате, че той е бил подложен на натоварвания, по-големи от тези, за които е проектиран.
3. Ако има признаци на износване на крика, той трябва да бъде спрял, докато бъде проверен и ремонтиран.

Инструкции за употреба

1. Поставете лоста на крика в отвора на системата от лостове.
2. Проверете дали стъпалото е в правилна позиция. За да намалите износването на крика, не го премествайте, докато е натоварен.
3. За да повдигнете съответния товар, с едната си ръка придържайте основата на лостовата система, като използвате лоста, а с другата завъртете лоста надясно от края му.
4. За да свалите товара, използвайте горната процедура, като завъртите лоста наляво в края.

Грижа и поддръжка

1. Когато не го използвате, съхранявайте крика на безопасно място, плътно затворен.
2. Винаги поддържайте крика чист, а гайките и болтовете винаги смазани.
3. Съхранявайте крика грижливо на място без влага и прах.

Технически данни

Минимална височина: 120 мм

Максимална височина: 395 мм

Тегло: 3,5 кг

Максимално натоварване: 2 тона

* Производителят си запазва правото да прави незначителни промени в дизайна и техническите спецификации на продуктите без предварително уведомление, освен ако тези промени не засягат значително работата и безопасността на продуктите. Частите, описани/илюстрирани на страниците на ръководството, което държите в ръцете си, може да се отнасят и за други модели от продуктовата линия на производителя с подобни характеристики и може да не са включени в току-що придобития от вас продукт.

* За да се гарантира безопасността и надеждността на продукта и валидността на гаранцията, всички работи по ремонт, проверка или замяна, включително поддръжка и специални настройки, трябва да се извършват само от техници от оторизирания сервизен отдел на производителя.

* Винаги използвайте продукта с доставеното оборудване. Работата на продукта с оборудване, което не е доставено, може да доведе до неизправности или дори до сериозни наранявания или смърт. Производителят и вносителят не носят отговорност за наранявания и щети, възникнали в резултат на използването на несъответстващо на изискванията оборудване.

Smernice za varnost in uporabo

1. Pred uporabo ročnega dvigala preberite, razumite in upoštevajte naslednja navodila.
2. Ne prekoračite največje dovoljene obremenitve in največje dovoljene višine dvigovanja.
3. Dvigalo uporabljajte le na ravnih in trdnih tleh.
4. Med dvigovanjem vozila z dvigalom ne vstopajte pod vozilo.
5. Dvigalo uporabljajte samo pri menjavi pnevmatik in v nujnih primerih.
6. Pred uporabo dvigala prižgite varnostne luči v vozilu, ugasnite motor, dvignite parkirno zavoro, zaklenite podvožje tako, da izberete prestavo ali ga postavite v položaj PARKIRANJE, in na kolesa namestite čepke, če menite, da je to potrebno.
7. Vozilo dvigujte le na mestih, ki jih je določil proizvajalec. Za dodatna navodila si oglejte priročnik lastnika vozila.
8. Pri menjavi pnevmatik upoštevajte navodila proizvajalca vozila.
9. Orodja ne spreminjajte.
10. Natančno upoštevajte zgornja navodila. Če jih ne upoštevate, obstaja nevarnost nesreče.

Pred uporabo

1. Pred vsako uporabo preverite nenavaden videz/funkcionalnost vašega dvigala, kot so razpokani zvar, puščanje, obrabljeni ali manjkajoči deli.
2. Če menite, da je bil dvigalo izpostavljeno obremenitvam, ki so večje od tistih, za katere je bilo načrtovano, ga takoj pregledajte.
3. Če se dvigalo obrablja, ga je treba ustaviti, dokler ga ne pregledamo in popravimo.

Navodila za uporabo

1. Vstavite vzvod za dvigalo v odprtino v sistemu vzvodov.
2. Preverite, ali je tekalna ročica v pravilnem položaju. Da bi zmanjšali obrabo dvižne ploščadi, je med obremenitvijo ne premikajte.
3. Če želite dvigniti zadevni tovor, z eno roko držite osnovo vzvodnega sistema s pomočjo vzvoda, z drugo roko pa zavrtite vzvod desno od konca.
4. Če želite breme spustiti po zgornjem postopku, na koncu obrnite vzvod v levo.

Nega in vzdrževanje

1. Ko dvigala ne uporabljate, ga shranite na varno in tesno zaprtega.
2. Dvigalo naj bo vedno čisto, matice in vijaki pa vedno namazani.
3. Dvigalo skrbno shranjujte na mestu brez vlage in prahu.

Tehnični podatki

Najmanjša višina: 120 mm

Največja višina: 395 mm

Teža: 3,5 kg

Največja obremenitev: 2 toni

* Proizvajalec si pridržuje pravico do manjših sprememb zasnove in tehničnih specifikacij izdelka brez predhodnega obvestila, razen če te spremembe bistveno vplivajo na delovanje in varnost izdelkov. Deli, opisani/prikazani na straneh priročnika, ki ga držite v rokah, se lahko nanašajo tudi na druge modele proizvajalčeve linije izdelkov s podobnimi lastnostmi in morda niso vključeni v izdelek, ki ste ga pravkar pridobili.

* Da bi zagotovili varnost in zanesljivost izdelka ter veljavnost garancije, smejo vsa popravila, preglede ali zamenjave, vključno z vzdrževanjem in posebnimi nastavitvami, opravljati le tehniki pooblaščenega servisnega oddelka proizvajalca.

* Izdelek vedno uporabljajte s priloženo opremo. Uporaba izdelka z opremo, ki ni priložena, lahko povzroči nepravilno delovanje ali celo hude telesne poškodbe ali smrt. Proizvajalec in uvoznik ne odgovarjata za poškodbe in škodo, ki so posledica uporabe neustrezne opreme.

Instrucțiuni de siguranță și utilizare

1. Citiți, înțelegeți și respectați următoarele instrucțiuni înainte de a utiliza cricul de mână.
2. Nu depășiți sarcina maximă de ridicare, precum și înălțimea maximă de ridicare.
3. Folosiți cricul numai pe un teren plat și dur.
4. Nu intrați sub vehicul în timp ce acesta este ridicat cu cricul.
5. Utilizați cricul numai în cazul schimbării anvelopelor și în caz de urgență.
6. Aprindeți luminile de avarie ale autovehiculului, opriți motorul, ridicați frâna de parcare, blocați șasiul selectând o treaptă de viteză sau punându-l în poziția PARCARE și puneți dopuri pe roți dacă considerați necesar înainte de a utiliza cricul.
7. Ridicați vehiculul numai din punctele indicate de producător. Consultați manualul de utilizare al vehiculului dumneavoastră pentru instrucțiuni suplimentare.
8. Urmăți instrucțiunile producătorului vehiculului pentru procedura de schimbare a anvelopelor.
9. Nu efectuați nicio modificare a sculei.
10. Urmăți cu atenție instrucțiunile de mai sus. În cazul în care nu sunt respectate, există riscul de accident.

Înainte de utilizare

1. Verificați înainte de fiecare utilizare dacă cricul are un aspect/funcționalitate neobișnuită, cum ar fi suduri crăpate, scurgeri, piese uzate sau lipsă.
2. Inspectați cricul imediat dacă credeți că a fost supus unor sarcini mai mari decât cele pentru care a fost proiectat.
3. În cazul în care cricul prezintă semne de uzură, acesta trebuie oprit până când este inspectat și reparat.

Instrucțiuni de utilizare

1. Introduceți maneta cricului în orificiul din sistemul de pârghii.
2. Verificați dacă pârghia este în poziția corectă. Pentru a reduce uzura cricului, nu mișcați cricul în timp ce este sub sarcină.
3. Pentru a ridica încărcătura în cauză, folosiți o mână pentru a ține baza sistemului de pârghii cu ajutorul pârghiei, iar cu cealaltă mână rotiți pârghia de la capătul ei spre dreapta.
4. Pentru a coborî încărcătura utilizați procedura de mai sus, rotiți maneta spre stânga la capăt.

Îngrijire și întreținere

1. Când nu este utilizat, depozitați cricul într-un loc sigur și bine închis.
2. Păstrați întotdeauna cricul curat, iar piulițele și șuruburile trebuie să fie lubrifiate.
3. Depozitați cricul cu grijă într-un loc ferit de umiditate și praf.

Date tehnice

Înălțime minimă: 120 mm

Înălțime maximă: 395 mm

Greutate: 3,5 kg

Sarcina maximă: 2 tone

* Producătorul își rezervă dreptul de a aduce modificări minore la designul și specificațiile tehnice ale produsului fără notificare prealabilă, cu excepția cazului în care aceste modificări afectează în mod semnificativ performanța și siguranța produselor. Piese descrise / ilustrate în paginile manualului pe care îl țineți în mâini pot viza și alte modele din linia de produse ale producătorului cu caracteristici similare și pot să nu fie incluse în produsul pe care tocmai l-ați achiziționat.

* Pentru a asigura siguranța și fiabilitatea produsului, precum și valabilitatea garanției, toate lucrările de reparații, inspecții sau înlocuiri, inclusiv întreținerea și reglajele speciale, trebuie să fie efectuate numai de către tehnicienii ai departamentului de service autorizat al producătorului.

* Utilizați întotdeauna produsul cu echipamentul furnizat. Utilizarea produsului cu echipamente care nu sunt furnizate poate cauza defecțiuni sau chiar vătămări grave sau chiar moartea. Producătorul și importatorul nu sunt răspunzători pentru vătămrile și daunele rezultate din utilizarea unui echipament neconform.

Sigurnosne smjernice i upute za uporabu

1. Pročitajte, razumijte i slijedite sljedeće upute prije rukovanja ručnim dizalicom.
2. Nemojte premašiti maksimalno opterećenje dizanja kao ni maksimalnu visinu dizanja.
3. Koristite dizalicu samo na ravnom i tvrdom tlu.
4. Nemojte se stavljati ispod vozila dok je podignuto dizalicom.
5. Koristite dizalicu samo u slučaju promjene gume i u hitnim situacijama.
6. Uključite svjetla za opasnost u svom vozilu, ugastite motor, podignite parkirnu kočnicu, zaključajte šasiju odabirom stupnja prijenosa ili ga postavite u položaj PARKING i postavite čepove na kotače ako smatrate potrebnim prije korištenja dizalice.
7. Podignite svoje vozilo samo s mjesta naznačenih od strane proizvođača. Konzultirajte priručnik vlasnika vozila za daljnje upute.
8. Slijedite upute proizvođača vozila za postupak zamjene guma.
9. Nemojte vršiti nikakve izmjene na alatu.
10. Slijedite gore navedene upute pažljivo. Ako se ne pridržavate, postoji rizik od nesreće.

Prije upotrebe

1. Provjerite prije svake upotrebe neobičan izgled/funktionalnost vašeg dizalice, kao što su puknute zavare, curenja, istrošeni ili nedostajući dijelovi.
2. Pregledajte utičnicu odmah ako vjerujete da je izložena opterećenjima većim od onih za koje je dizajnirana.
3. Ako je dizalica pokazuje znakove habanja i oštećenja, treba je zaustaviti dok se ne pregleda i popravi.

Upute za uporabu

1. Umetnite polugu dizalice u rupu u sustavu poluge.
2. Provjerite je li pedala u ispravnom položaju. Kako biste smanjili trošenje dizalice, nemojte premještati dizalicu dok je pod opterećenjem.
3. Da biste podigli teret u pitanju, koristite jednu ruku da držite osnovu poluge koristeći polugu, a drugom rukom okrećite polugu u smjeru kazaljke na satu s njenog kraja.
4. Da biste smanjili opterećenje, koristite postupak gore naveden, okrenite polugu suprotno od kazaljke na satu na kraju.

Održavanje i njega

1. Kada se ne koristi, pohranite utikač na sigurno mjesto čvrsto zatvoreno.
2. Uvijek držite svoj dizalica čistim i maticama i vijcima uvijek podmazanim.
3. Pohranite utikač pažljivo na mjesto bez vlage i prašine.

Tehnički podaci

Minimalna visina: 120 mm

Maksimalna visina: 395 mm

Težina: 3,5 kg

Maksimalno opterećenje: 2 tona

* Proizvođač zadržava pravo na manje izmjene u dizajnu proizvoda i tehničkim specifikacijama bez prethodne najave, osim ako te promjene značajno utječu na performanse i sigurnost proizvoda. Dijelovi opisani / ilustrirani na stranicama priručnika koje držite u rukama također se mogu odnositi na druge modele proizvođačeve linije proizvoda sa sličnim značajkama i možda neće biti uključeni u proizvod koji ste upravo nabavili.

* Kako bi se osigurala sigurnost i pouzdanost proizvoda i valjanost jamstva, sve popravke, inspeksijske ili zamjenske radove, uključujući održavanje i posebne prilagodbe, smiju obavljati samo tehničari ovlaštenog servisnog odjela proizvođača.

* Uvijek koristite proizvod s isporučenom opremom. Rad proizvoda s neiskorištenom opremom može uzrokovati kvarove ili čak ozbiljne ozljede ili smrt. Proizvođač i uvoznik nisu odgovorni za ozljede i štete nastale uporabom nesukladne opreme.

ΕΓΓΥΗΣΗ

EL

Ο εξοπλισμός συνεργείου έχει κατασκευαστεί με αυστηρά πρότυπα που έχει θέσει η εταιρεία και συνάδουν με τα ευρωπαϊκά πρότυπα ποιότητας. Για τον εξοπλισμό συνεργείου παρέχεται περίοδος εγγύησης 12 μηνών. Η ισχύς της εγγύησης ξεκινά από την ημερομηνία αγοράς του προϊόντος. Αποδεικτικό του δικαιώματος της εγγύησης αποτελεί το παραστατικό αγοράς του εξοπλισμού συνεργείου (απόδειξη λιανικής ή τιμολόγιο). Σε καμία περίπτωση η εταιρεία δεν καλύπτει τη σχετική δαπάνη ανταλλακτικών και εργασίας εάν και εφόσον δε συνοδεύεται από αντίγραφο του παραστατικού. Σε περίπτωση που η επισκευή πρέπει να γίνει στο service μας η δαπάνη μεταφοράς (από και προς) βαρύνει εξ' ολοκλήρου τον αποστολέα. Ο εξοπλισμός συνεργείου αποστέλλεται για την επισκευή του στην εταιρεία ή σε εξουσιοδοτημένο συνεργείο με τον ενδεδειγμένο τρόπο και μέσο μεταφοράς.

ΕΞΑΙΡΕΣΕΙΣ ΚΑΙ ΠΕΡΙΟΡΙΣΜΟΙ ΤΗΣ ΕΓΓΥΗΣΗΣ:

- 1) Εξαρτήματα που φθείρονται φυσιολογικά από τη χρήση τους.
- 2) Εξοπλισμός συνεργείου που έχει υποστεί ζημιές από τη μη συμμόρφωση με τις οδηγίες του κατασκευαστή.
- 3) Εξοπλισμός συνεργείου με ελλιπή συντήρηση ή φροντίδα.
- 4) Χρήση μη ενδεδειγμένων εξαρτημάτων/αναλωσίμων.
- 5) Εξοπλισμός συνεργείου που έχει δοθεί χωρίς επιβάρυνση.
- 6) Βλάβη που προήλθε από λανθασμένη συναρμολόγηση.
- 7) Βλάβη που οφείλεται σε κακή ποιότητα λιπαντικού.
- 8) Βλάβη από πλημμελή καθαρισμό του εξοπλισμού.
- 9) Εξοπλισμός συνεργείου που έχει υποστεί τροποποιήσεις – αλλαγές ή έχει ανοιχτεί από μη εξουσιοδοτημένο προσωπικό.
- 10) Σπασμένα μέρη/εξαρτήματα εξαιτίας μη ορθής χρήσης.
- 11) Εξοπλισμός συνεργείου που χρησιμοποιείται για ενοικίαση.

Η εγγύηση καλύπτει αποκλειστικά τη δωρεάν αντικατάσταση του εξαρτήματος που έχει κατασκευαστικό ελάττωμα ή αστοχία υλικού. Σε περίπτωση έλλειψης ανταλλακτικού η εταιρεία διατηρεί το δικαίωμα αντικατάστασης του εξοπλισμού συνεργείου με άλλο αντίστοιχο μοντέλο. Μετά τη διεκπεραίωση εγγύησης δεν επιμηκύνεται ούτε ανανεώνεται ο χρόνος εγγύησης του εξοπλισμού συνεργείου. Τα ανταλλακτικά ή ο εξοπλισμός συνεργείου τα οποία αντικαθίστανται παραμένουν στην κατοχή της εταιρείας μας. Άλλες απαιτήσεις, εκτός από αυτές που αναφέρονται σε αυτό το έντυπο εγγύησης επισκευής του εξοπλισμού συνεργείου, δεν ισχύουν. Για αυτήν την εγγύηση ισχύει το ελληνικό δίκαιο.

WARRANTY

EN

The workshop equipment has been manufactured according to strict standards set by our company, which are aligned with the respective European quality standards. The workshop equipment is provided with a warranty period of 12 months. The warranty is valid from the date of purchase of the product. Proof of the warranty right is the purchase document of the workshop equipment (retail receipt or invoice). Under no circumstances shall the company cover the relevant cost of spare parts and respective required working hours unless a copy of the purchase document is presented. In case the repair has to be done by our service department the cost of transportation (to and from) is entirely borne by the sender (client). The said equipment must be sent for repair to the company or to an authorized workshop in the appropriate way and means of transport.

WARRANTY EXEMPTIONS AND RESTRICTIONS:

- 1) Spare parts that wear out naturally as a consequence of being used.
- 2) Workshop equipment damaged as a result of non-compliance with the instructions of the manufacturer.
- 3) Workshop equipment poorly maintained or taken care of.
- 4) Use of improper spare parts or accessories.
- 5) Workshop equipment given to third entities free of charge.
- 6) Damage as a result of mistaken assembly.
- 7) Damage as a result of poor quality of lubricant.
- 8) Damage as a result of not cleaning the equipment as required.
- 9) Equipment that has been modified or disassembled by unauthorized personnel.
- 10) Broken parts/components as a result of inappropriate use.
- 11) Equipment used for rent.

The warranty covers only the free of charge replacement of the component that presents a manufacturing defect or material failure. In case of lack of a specific spare part the company reserves the right to replace the equipment with another of the same kind. After all warranty procedures have been concluded, the warranty period of the equipment shall not be extended or renewed. The spare parts or equipment that are replaced remain in the possession of our company. Requirements, other than those mentioned in this warranty form, regarding repairing a piece of equipment or damage thereof, do not apply. Greek law and relative regulations apply to this warranty.

GARANTIE

FR

L'équipement d'atelier a été fabriqué selon des normes strictes, établies par notre société et se sont alignées sur les normes de qualité européennes respectives. L'équipement d'atelier est fourni avec une période de garantie de 12 mois. La garantie est valable à partir de la date d'achat du produit. La preuve du droit à la garantie est le document d'achat de l'équipement (ticket de caisse ou facture). En aucun cas, l'entreprise ne couvrira le coût des pièces de rechange et des heures de travail nécessaires si une copie du document d'achat n'est pas présentée. Si la réparation doit être effectuée par notre service après-vente, les frais de transport (aller-retour) sont entièrement à la charge de l'expéditeur (client). Ledit équipement doit être envoyé pour réparation à l'entreprise ou à un atelier agréé de la manière et avec le moyen de transport appropriés.

EXEMPTIONS ET RESTRICTIONS DE GARANTIE:

- 1) Les pièces de rechange qui s'usent naturellement suite à leur utilisation.
- 2) Équipement d'atelier endommagé à la suite du non-respect des instructions du fabricant.
- 3) Équipement d'atelier mal entretenu ou mal soigné.
- 4) Utilisation de pièces de rechange ou d'accessoires inadaptés.
- 5) Équipement d'atelier donné à des tiers à titre gratuit.
- 6) Dommages résultant d'un montage erroné.
- 7) Dommages résultant d'une mauvaise qualité du lubrifiant.
- 8) Dommages résultant d'un nettoyage insuffisant.
- 9) Équipement d'atelier qui a été modifié ou démonté par du personnel non autorisé.
- 10) Pièces/composants cassés à la suite d'une utilisation inappropriée.
- 11) Équipement d'atelier utilisé pour la location.

La garantie couvre uniquement le remplacement gratuit du composant qui présente un défaut de fabrication ou une défaillance matérielle. En cas d'absence d'une pièce de rechange spécifique, l'entreprise se réserve le droit de remplacer l'équipement par un autre du même type. Après la conclusion de toutes les procédures de garantie, la période de garantie de l'équipement ne sera pas prolongée ou renouvelée. Les pièces de rechange ou les équipements remplacés restent en possession de notre société. Les exigences, autres que celles mentionnées dans ce formulaire de garantie, concernant la réparation d'un équipement ou de ses dommages, ne s'appliquent pas. La loi grecque et ses règlements s'appliquent à cette garantie.

GARANZIA

IT

Le attrezzature per l'officina sono state prodotte secondo i rigorosi standard stabiliti dalla nostra azienda, che sono allineati con i rispettivi standard di qualità europei. L'attrezzatura per officina ha un periodo di garanzia di 12 mesi. La garanzia è valida dalla data di acquisto del prodotto. La prova del diritto alla garanzia è il documento di acquisto dell'attrezzatura per officina (scontrino fiscale o fattura). In nessun caso l'azienda coprirà il relativo costo dei pezzi di ricambio e delle rispettive ore di lavoro necessarie, se non viene presentata una copia del documento di acquisto. Nel caso in cui la riparazione debba essere effettuata dal nostro servizio di assistenza, il costo del trasporto (andata e ritorno) è interamente a carico del mittente (cliente). L'apparecchiatura in questione deve essere inviata per la riparazione all'azienda o a un'officina autorizzata con le modalità e i mezzi di trasporto appropriati.

ECCEZIONI E LIMITAZIONI ALLA GARANZIA:

- 1) Pezzi di ricambio che si usurano naturalmente a causa dell'uso.
- 2) Attrezzature d'officina danneggiate a causa del mancato rispetto delle istruzioni del fabbricante.
- 3) Attrezzature d'officina sottoposte a scarsa manutenzione o cura.
- 4) Utilizzo di pezzi di ricambio o accessori inadeguati.
- 5) Attrezzature d'officina cedute a terzi a titolo gratuito.
- 6) Danni causati da un montaggio errato.
- 7) Danni causati dalla cattiva qualità del lubrificante.
- 8) Danni causati dalla mancata pulizia come richiesto.
- 9) Attrezzature modificate o smontate da personale non autorizzato.
- 10) Rottura di parti/componenti a causa di un uso improprio.
- 11) Attrezzature utilizzate per il noleggio.

La garanzia copre solo la sostituzione gratuita del componente che presenta un difetto di fabbricazione o di materiale. In caso di mancanza di un pezzo di ricambio specifico, l'azienda si riserva il diritto di sostituire l'attrezzatura con un'altra dello stesso tipo. Una volta concluse tutte le procedure di garanzia, il periodo di garanzia dell'attrezzatura non potrà essere esteso o rinnovato. I pezzi di ricambio o le attrezzature sostituite rimangono in possesso della nostra società. I requisiti, diversi da quelli menzionati in questo modulo di garanzia, riguardanti la riparazione di una attrezzatura o il suo danneggiamento, non sono applicabili. La legge greca e i relativi regolamenti si applicano a questa garanzia.

GARANCIA

AL

Makineritë janë prodhuar sipas standardeve strikte të vendosura nga kompania jonë, të cilat janë në përputhje me standardet përkatëse të cilësisë evropiane. Makinat me naftë dhe benzinë janë të pajisura me një periudhë garancie prej 12 muaj. Garancia është e vlefshme nga data e blerjes së produktit. Prova e së drejtës së garancisë është dokumenti i blerjes së makinës (faturë ose faturë me pakicë). Në asnjë rrethanë ndërmarrja nuk mbulon koston përkatëse të pjesëve të këmbimit dhe orarin përkatës të kërkuar të punës, përveç kur është paraqitur një kopje e dokumentit të blerjes. Në rast se riparimi duhet të bëhet nga departamenti ynë i shërbimit kostoja e transportit (për dhe nga) është tërësisht e mbajtur nga dërguesi (klienti). Makinat e thëna duhet të dërgohen për riparim në ndërmarrje ose në një punishtë të autorizuar në mënyrën dhe mjetet e duhura të transportit.

PËRJASHTIMET DHE KUFIZIMET E GARANCISË:

- 1) Pjesët rezervë që përdoren në mënyrë natyrale si pasojë e të qënit e përdorur.
- 2) Makineritë e dëmtuara si rezultat i mosrespektimit të udhëzimeve të prodhuesit.
- 3) Makineritë e mirëmbajtura keq ose të kujdesura për të.
- 4) Përdorimi i pjesëve të papërshtatshme të këmbimit ose aksesoreve.
- 5) Makineritë që u jepen enteve të treta pa pagesë.
- 6) Dëmtimi si rezultat i mbledhjes së gabuar.
- 7) Dëmtimi si rezultat i cilësisë së dobët të karburantit ose lubrifikantit.
- 8) Dëmtimi si pasojë e mospastrimit të gjeneratorit sipas nevojës.
- 9) Pajisje që janë modifikuar ose çmontuar nga personel i paautorizuar.
- 10) Pjesë/përbërës të thyer si rezultat i përdorimit të papërshtatshëm.
- 11) Pajisje që përdoren me qira.

Garancia mbulon vetëm zëvendësimin pa pagesë të komponentit që paraqet një defekt në prodhim ose defekt material. Në rast të mungesës së një pjese këmbimi të veçantë, kompania rezervon të drejtën të zëvendësojë pajisjen me një tjetër të të njëjtit lloj. Pasi të jenë përfunduar të gjitha procedurat e garancisë, periudha e garancisë së pajisjes nuk do të zgjatet ose rinovohet. Pjesët e këmbimit ose pajisjet që zëvendësohen mbeten në posedim të kompanisë sonë. Kërkesat, përveç atyre të përmendura në këtë formular garancie, në lidhje me riparimin e një pjese të pajisjes ose dëmtimit të saj, nuk zbatohen. Ligji grek dhe rregulloret përkatëse zbatohen për këtë garanci.

GARANCIA

SLO

Oprema delavnice je bila izdelana v skladu s strogimi standardi našega podjetja, ki so usklajeni z ustreznimi evropskimi standardi kakovosti. Za opremo delavnice je zagotovljena 12-mesečna garancija. Garancija velja od datuma nakupa izdelka. Dokazilo o pravici do garancije je dokument o nakupu delavniške opreme (maloprodajni račun ali račun). Podjetje v nobenem primeru ne krije ustreznih stroškov nadomestnih delov in ustreznih zahtevanih delovnih ur, če ni predložena kopija nakupnega dokumenta. Če mora popravilo opraviti naša servisna služba, stroške prevoza (do in nazaj) v celoti krije pošiljatelj (stranka). Omenjeno opremo je treba poslati v popravilo podjetja ali pooblaščenim delavnicam na ustrezen način in z ustreznim prevoznim sredstvom.

GARANCIJSKE IZJEME IN OMEJITVE:

- 1) Rezervni deli, ki se naravno obrabijo zaradi uporabe.
- 2) Oprema delavnice, ki je poškodovana zaradi neupoštevanja navodil proizvajalca.
- 3) Delavniška oprema, ki je slabo vzdrževana ali zanjo slabo poskrbljeno.
- 4) Uporaba neustreznih nadomestnih delov ali dodatne opreme.
- 5) Oprema delavnice, ki je bila brezplačno dana v uporabo tretjim osebam.
- 6) Poškodbe zaradi napačne montaže.
- 7) Poškodba zaradi slabe kakovosti maziva.
- 8) Poškodbe zaradi tega, ker oprema ni bila očiščena v skladu z zahtevami.
- 9) Oprema, ki jo je spremenilo ali razstavilo nepooblaščen osebje.
- 10) Pokvarjeni deli/komponente zaradi neustrezne uporabe.
- 11) Oprema, ki se uporablja za najem.

Garancija zajema le brezplačno zamenjavo sestavnega dela, pri katerem je prišlo do napake pri izdelavi ali okvare materiala. V primeru pomanjkanja specifičnega nadomestnega dela si podjetje pridržuje pravico, da opremo zamenja z drugo iste vrste. Po zaključku vseh garancijskih postopkov se garancijski rok opreme ne podaljša ali obnovi. Nadomestni deli ali oprema, ki so bili zamenjani, ostanejo v lasti našega podjetja. Zahteve, ki niso navedene v tem garancijskem obrazcu, v zvezi s popravilom dela opreme ali njene poškodbe, ne veljajo. Za to garancijo velja grška zakonodaja in ustrezni predpisi.

GARANCIJE

SR

Oprema za radionice je proizvedena po strogim standardima koje postavlja naša kompanija, a koji su usklađeni sa odgovarajućim evropskim standardima kvaliteta. Na radioničku opremu je obezbeđen garantni rok od 12 meseci. Garancija važi od dana kupovine proizvoda. Dokaz o garantnom pravu je dokument o kupovini radioničke opreme (maloprodajni račun ili faktura). Preduzeće ni pod kojim okolnostima neće pokriti relevantne troškove rezervnih delova i odgovarajuće radno vreme osim ako se ne priloži kopija dokumenta o kupovini. U slučaju da popravku treba da uradi naš servis, trošak transporta (do i od) u potpunosti snosi pošiljalac (klijent). Navedenu opremu potrebno je poslati na popravku u preduzeće ili u ovlašćenu radionicu na odgovarajući način i prevozno sredstvo.

IZUZEĆA I OGRANIČENJA GARANCIJE:

- 1) Rezervni delovi koji se prirodno troše kao posledica korišćenja.
- 2) Radionička oprema oštećena usled nepoštovanja uputstava proizvođača.
- 3) Radionička oprema koja se loše održava ili se o njoj ne brine.
- 4) Korišćenje neodgovarajućih rezervnih delova ili pribora.
- 5) Radionička oprema koja se daje trećim licima bez naknade.
- 6) Oštećenja kao rezultat pogrešnog sklapanja.
- 7) Oštećenja kao posledica lošeg kvaliteta maziva.
- 8) Oštećenja kao rezultat nečišćenja opreme prema potrebi.
- 9) Opremu koju je neovlašćeno osoblje modifikovalo ili rastavilo.
- 10) Polomljeni delovi/komponente kao rezultat neodgovarajuće upotrebe.
- 11) Oprema koja se koristi za iznajmljivanje.

Garancija pokriva samo besplatnu zamenu komponente koja predstavlja proizvodni nedostatak ili kvar materijala. U slučaju nedostatka određenog rezervnog dela, kompanija zadržava pravo da zameni opremu drugom iste vrste. Nakon što su svi garantni postupci završeni, garantni rok opreme se ne može produžavati ili obnavljati. Rezervni delovi ili oprema koji su zamenjeni ostaju u posedu naše kompanije. Zahtevi, osim onih koji su navedeni u ovom obrascu garancije, u vezi sa popravkom komada opreme ili njegovog oštećenja, ne važe. Na ovu garanciju se primenjuju grčki zakoni i odgovarajući propisi.

ZÁRUKA

SK

Dielenské vybavenie bolo vyrobené podľa prísnych noriem stanovených našou spoločnosťou, ktoré sú v súlade s príslušnými európskymi normami kvality. Na vybavenie dielne sa poskytuje záruka 12 mesiacov. Záruka platí od dátumu zakúpenia výrobku. Dokladom o nároku na záruku je doklad o kúpe dielenského zariadenia (malooobchodný doklad alebo faktúra). Spoločnosť v žiadnom prípade neuhradí príslušné náklady na náhradné diely a príslušné požadované pracovné hodiny, ak nie je predložená kópia dokladu o kúpe. V prípade, že opravu musí vykonať naše servisné oddelenie, náklady na dopravu (tam a späť) znáša v plnej miere odosielateľ (klient). Uvedené zariadenie musí byť zaslané na opravu do spoločnosti alebo do autorizovaného servisu vhodným spôsobom a dopravným prostriedkom.

VÝNIMKY A OBMEDZENIA TÝKAJÚCE SA ZÁRUKY:

- 1) Náhradné diely, ktoré sa prirodzene opotrebúvajú v dôsledku používania.
- 2) Dielenské vybavenie poškodené v dôsledku nedodržania pokynov výrobcu.
- 3) Dielenské vybavenie nedostatočne udržiavané alebo ošetrované.
- 4) Používanie nesprávnych náhradných dielov alebo príslušenstva.
- 5) Dielenské vybavenie poskytnuté tretím subjektom bezodplatne.
- 6) Poškodenie v dôsledku chybnéj montáže.
- 7) Poškodenie v dôsledku nekvalitného maziva.
- 8) Poškodenie v dôsledku nevyčistenia zariadenia podľa požiadaviek.
- 9) Zariadenie, ktoré bolo upravené alebo demontované neoprávnenými osobami.
- 10) Poškodené diely/komponenty v dôsledku nevhodného používania.
- 11) Zariadenie používané na prenájom.

Záruka sa vzťahuje len na bezplatnú výmenu komponentu, ktorý vykazuje výrobnú chybu alebo poruchu materiálu. V prípade nedostatku špecifického náhradného dielu si spoločnosť vyhradzuje právo vymeniť zariadenie za iné rovnakého druhu. Po ukončení všetkých záručných postupov sa záručná doba zariadenia nepredlžuje ani neobnovuje. Vymenené náhradné diely alebo zariadenia zostávajú vo vlastníctve našej spoločnosti. Iné požiadavky, ako sú uvedené v tomto záručnom formulári, týkajúce sa opravy zariadenia alebo jeho poškodenia, sa neuplatňujú. Na túto záruku sa vzťahujú grécke zákony a príslušné predpisy.

ГАРАНЦИЯ

BG

Оборудването на работилницата е произведено в съответствие със строгите стандарти, установени от нашата компания, които са в съответствие със съответните европейски стандарти за качество. За оборудването на работилницата се предоставя гаранция от 12 месеца. Гаранцията е валидна от датата на закупуване на продукта. Доказателство за правото на гаранция е документът за покупка на оборудването за работилница (касова бележка или фактура). При никакви обстоятелства дружеството не покрива съответните разходи за резервни части и съответните необходими работни часове, ако не бъде представено копие от документа за покупка. В случай че ремонтът трябва да бъде извършен от нашия сервиз, разходите за транспорт (до и от) се поемат изцяло от изпращача (клиента). Посоченото оборудване трябва да бъде изпратено за ремонт в компанията или в оторизиран сервиз по подходящ начин и с подходящо транспортно средство.

ОСВОБОЖДАВАНЕ ОТ ГАРАНЦИЯ И ОГРАНИЧЕНИЯ:

- 1) Резервни части, които се изнасят по естествен начин вследствие на използването им.
- 2) Оборудване на работилницата, повредено в резултат на неспазване на инструкциите на производителя.
- 3) Оборудване на работилницата, което е лошо поддържано или за което са полагани лоши грижи.
- 4) Използване на неподходящи резервни части или принадлежности.
- 5) Сервизно оборудване, предоставено безвъзмездно на трети лица.
- 6) Повреда в резултат на неправилно сглобяване.
- 7) Повреда в резултат на лошо качество на смазочните материали.
- 8) Повреда в резултат на непочитване на оборудването съгласно изискванията.
- 9) Оборудване, което е било модифицирано или разглобено от неоторизиран персонал.
- 10) Счупени части/компоненти в резултат на неподходяща употреба.
- 11) Оборудване, използвано под наем.

Гаранцията покрива само безплатната подмяна на компонента, който има производствен дефект или повреда на материала. В случай на липса на специфицирана резервна част компанията си запазва правото да замени оборудването с друго от същия вид. След приключване на всички гаранционни процедури гаранционният срок на оборудването не се удължава или подновява. Резервните части или оборудването, които са заменени, остават в притежание на нашата компания. Изисквания, различни от посочените в този гаранционен формуляр, относно поправката на оборудването или неговата повреда, не се прилагат. Към тази гаранция се прилагат гръцкото законодателство и относимите разпоредби.

GARANȚIE

RO

Echipamentul de atelier a fost fabricat în conformitate cu standardele stricte stabilite de compania noastră, care sunt aliniate la standardele de calitate europene respective. Echipamentul de atelier este prevăzut cu o perioadă de garanție de 12 luni. Garanția este valabilă de la data achiziționării produsului. Dovada dreptului de garanție este documentul de achiziție a echipamentului de atelier (bon de casă sau factură). În niciun caz societatea nu va acoperi costurile relevante pentru piesele de schimb și orele de lucru necesare respective decât dacă se prezintă o copie a documentului de achiziție. În cazul în care reparația trebuie efectuată de către departamentul nostru de service, costul transportului (dus-întors) este suportat în întregime de către expeditor (client). Echipamentul respectiv trebuie trimis pentru reparații la companie sau la un atelier autorizat în mod și cu mijloace de transport adecvate.

SCUTIRI ȘI RESTRICȚII DE GARANȚIE:

- 1) Piese de schimb care se uzează în mod natural ca urmare a utilizării.
- 2) Echipamente de atelier deteriorate ca urmare a nerespectării instrucțiilor producătorului.
- 3) Echipamente de atelier prost întreținute sau îngrijite.
- 4) Utilizarea de piese de schimb sau accesorii necorespunzătoare.
- 5) Echipamente de atelier oferite gratuit unor terțe entități.
- 6) Daune ca urmare a unei montări greșite.
- 7) Avarii ca urmare a calității slabe a lubrifiantului.
- 8) Daune ca urmare a faptului că echipamentul nu a fost curățat conform cerințelor.
- 9) Echipamente care au fost modificate sau dezasamblate de către personal neautorizat.
- 10) Piese/componente rupte ca urmare a unei utilizări necorespunzătoare.
- 11) Echipament utilizat pentru închiriere.

Garanția acoperă doar înlocuirea gratuită a componentei care prezintă un defect de fabricație sau o defectiune materială. În cazul lipsei unei piese de schimb specifică, compania își rezervă dreptul de a înlocui echipamentul cu un altul de același tip. După încheierea tuturor procedurilor de garanție, perioada de garanție a echipamentului nu va fi prelungită sau reinnoită. Piese de schimb sau echipamentele care sunt înlocuite rămân în posesia companiei noastre. Nu se aplică alte cerințe, altele decât cele menționate în acest formular de garanție, privind repararea unui echipament sau deteriorarea acestuia. Legea greacă și reglementările aferente se aplică acestei garanții.

ГАРАНЦИЈА

NMK

Опремата за работилницата е произведена според строги стандарти поставени од нашата компанија, кои се усогласени со соодветните европски стандарди за квалитет. Опремата на работилницата е обезбедена со гарантен рок од 12 месеци. Гаранцијата важи од датумот на купување на производот. Доказ за гарантно право е документот за набавка на опремата на работилницата (потврда за малопродажба или фактура). Компанијата во никој случај нема да ги покрие релевантните трошоци за резервни делови и соодветното потребно работно време, освен ако не се прикаже копија од купопродажниот документ. Во случај поправката да ја изврши нашиот сервисен оддел, трошоците за превоз (до и од) целосно се на товар на испраќачот (клиентот). Наведената опрема мора да биде испратена на поправка до компанијата или до овластена работилница на соодветен начин и превозно средство.

ОСЛОБОДУВАЊА И ОГРАНИЧУВАЊА НА ГАРАНЦИЈАТА:

- 1) Резервни делови кои природно се истрошија како последица на користењето.
- 2) Опремата на работилницата оштетена како резултат на непочитување на упатствата на производителот.
- 3) Опремата на работилницата лошо одржувана или згрижена.
- 4) Употреба на несоодветни резервни делови или додатоци.
- 5) Опремата на работилницата се дава на трети лица бесплатно.
- 6) Оштетување како резултат на погрешно склопување.
- 7) Оштетување како резултат на слаб квалитет на лубрикантот.
- 8) Оштетување како резултат на нечистење на опремата како што се бара.
- 9) Опрема која е модифицирана или расклопувана од неовластен персонал.
- 10) Скршени делови/компоненти како резултат на несоодветна употреба.
- 11) Опрема што се користи за изнајмување.

Гаранцијата опфаќа само бесплатна замена на компонентата што претставува производствен дефект или дефект на материјалот. Во случај на недостаток на специфичен резервен дел, компанијата го задржува правото да ја замени опремата со друга од ист вид. По завршувањето на сите гарантни процедури, гарантниот рок на опремата нема да се продолжува или обновува. Резервните делови или опремата што се заменуваат остануваат во сопственост на нашата компанија. Барањата, освен оние наведени во овој гарантен формуляр, во врска со поправка на парче опрема или нејзино оштетување, не се применуваат. За оваа гаранција се применуваат грчките закони и релативните регулативи.

GARANCIA

HUN

A műhelyberendezéseket a vállalatunk által meghatározott szigorú szabványok szerint gyártottuk, amelyek összhangban vannak a vonatkozó európai minőségi szabványokkal. A műhelyberendezésekre 12 hónapos garanciát vállalunk. A garancia a termék megvásárlásának napjától érvényes. A jótállási jog igazolása a műhelyberendezés vásárlását igazoló dokumentum (kiskereskedelmi blokk vagy számla). A vállalat semmilyen körülmények között nem fedezi a pótalkatrészek és a megfelelő szükséges munkaórák vonatkozó költségeit, ha nem mutatják be a vásárlási dokumentum másolatát. Amennyiben a javítást szervizünknek kell elvégeznie, a szállítás (oda- és visszaszállítás) költségei teljes egészében a feladót (ügyfelet) terhelik. Az említett berendezést a megfelelő módon és szállítóeszközzel kell elküldeni javításra a vállalathoz vagy egy erre felhatalmazott műhelybe.

GARANCIÁLIS MENTESSÉGEK ÉS KORLÁTOZÁSOK:

- 1) Pótalkatrészek, amelyek a használat következtében természetes módon elhasználódnak.
- 2) A gyártó utasításainak be nem tartása következtében megrongálódott műhelyberendezések.
- 3) Nem megfelelően karbantartott vagy gondozott műhelyberendezés.
- 4) Nem megfelelő pótalkatrészek vagy tartozékok használata.
- 5) Harmadik személyeknek ingyenesen átadott műhelyberendezés.
- 6) Hibás összeszerelésből eredő károk.
- 7) A rossz minőségű kenőanyagból eredő károk.
- 8) A berendezés nem megfelelő tisztításának következtében bekövetkezett kár.
- 9) Olyan berendezés, amelyet illetéktelen személyek módosítottak vagy szétszereltek.
- 10) A nem rendeltetésszerű használat következtében eltört alkatrészek/komponensek.
- 11) Bérbe vett berendezés.

A garancia csak a gyártási hibát vagy anyaghibát mutató alkatrész ingyenes cseréjére terjed ki. Specifikus pótalkatrész hiánya esetén a vállalat fenntartja a jogot, hogy a berendezést egy másik, ugyanolyan típusúval cserélje ki. A jótállási eljárások lezárását követően a berendezés jótállási ideje nem hosszabbítható meg, illetve nem újítható meg. A kicserélt pótalkatrészek vagy berendezések cégünk tulajdonában maradnak. A berendezés javítására vagy megrongálódására vonatkozó, a jelen jótállási nyilatkozatban említettekől eltérő követelmények nem érvényesek. A jelen garanciára a görög törvények és a vonatkozó előírások vonatkoznak.

GARANZIJA

MLT

It-tagħmir tal-workshop ġie manifatturat skont standards stretti stabbiliti mill-kumpanija tagħna, li huma allinjati mal-standards ta' kwalità ewropej rispettivi. It-tagħmir tal-workshop huwa pprovdut b'perjodu ta' 'garanzija ta' 12-il xahar. Il-garanzija hija valida mid-data tax-xiri tal-prodott. Prova tad-dritt tal-garanzija hija d-dokument tax-xiri tat-tagħmir tal-workshop (irċevuta jew fattura bl-imnut). Taħt l-ebda ċirkostanza l-kumpanija m'għandha tkopri l-ispiża rilevanti tal-ispare parts u l-hinjiet tax-xogħol rispettivi meħtieġa sakemm ma tiġix ipprezentata kopja tad-dokument tax-xiri. F'każ li t-tiswija trid issir mid-dipartiment tas-servizz tagħna, l-ispiża tat-trasport (lejn u minn) tithallas għal kollox mill-mittent (il-klijent). L-imsemmi tagħmir għandu jintbagħat għat-tiswija lill-kumpanija jew lill-ħanut tax-xogħol awtorizzat bil-mod u mezz ta' trasport xieraq.

EŻENZIONIJET U RESTRIZZJONIJET TA' GARANZIJA:

- 1) Spare parts li jintlibsu b'mod naturali bħala konsegwenza tal-użu.
- 2) Tagħmir tal-workshop bil-ħsara bħala riżultat ta' 'nuqqas ta' konformità mal-istruzzjonijiet tal-manifattur.
- 3) Tagħmir tal-workshop ma tantx jinżamm jew jittiehed hsieb.
- 4) Użu ta' 'spare parts' jew aċċessorji mhux xierqa.
- 5) Tagħmir tal-workshop mogħti lil entitajiet terzi mingħajr ħlas.
- 6) Ħsara bħala riżultat ta' 'assemblaġġ' żbaljat.
- 7) Ħsara bħala riżultat ta' kwalità fqira tal-lubrikant.
- 8) Ħsara bħala riżultat li ma tnaddafx it-tagħmir kif meħtieġ.
- 9) Tagħmir li ġie modifikat jew żarmat minn persunal mhux awtorizzat.
- 10) Partijiet/komponenti miksura bħala riżultat ta' 'użu mhux xieraq.
- 11) Tagħmir użat għall-kera.

Il-garanzija tkopri biss is-sostituzzjoni bla ħlas tal-komponent li jipprezenta difett fil-manifattura jew ħsara fil-materjal. F'każ ta' 'nuqqas ta' spare part' speċifika l-kumpanija tirriżerva d-dritt li tissostitwixxi t-tagħmir b'ieħor tal-istess tip. Wara li l-proċeduri ta' garanzija kollha jkun għew konkluzi, il-perjodu ta' garanzija tat-tagħmir m'għandux jiġi estżit jew imgedded. L-ispare parts jew it-tagħmir li jiġu sostitwiti jibqgħu fil-pussess tal-kumpanija tagħna. Rekwiżiti, min-barra dawk imsemmija f'din il-formola ta' garanzija, dwar it-tiswija ta' biċċa tagħmir jew ħsara tiegħu, ma japplikawx. Il-liġi Griega u r-regolamenti relattivi japplikaw għal din il-garanzija.

GARANTÍA

ES

Los equipos de taller se han fabricado de acuerdo con las estrictas normas establecidas por nuestra empresa, que se ajustan a las respectivas normas de calidad europeas. Los equipos de taller tienen una garantía de 12 meses. La garantía es válida a partir de la fecha de compra del producto. La prueba del derecho de garantía es el documento de compra del equipo de taller (recibo de compra o factura). La empresa no se hará cargo en ningún caso del coste correspondiente de las piezas de recambio y de las respectivas horas de trabajo necesarias si no se presenta una copia del documento de compra. En caso de que la reparación deba ser efectuada por nuestro servicio técnico, los gastos de transporte (ida y vuelta) correrán íntegramente a cargo del remitente (cliente). Dicho equipo deberá ser enviado para su reparación a la empresa o a un taller autorizado en la forma y medios de transporte adecuados.

EXENCIONES Y RESTRICCIONES DE LA GARANTÍA:

- 1) Piezas de recambio que se desgastan de forma natural como consecuencia de su uso.
- 2) Equipos de taller dañados como consecuencia del incumplimiento de las instrucciones del fabricante.
- 3) Equipos de taller mal mantenidos o cuidados.
- 4) Utilización de recambios o accesorios inadecuados.
- 5) Equipos de taller cedidos gratuitamente a terceros.
- 6) Daños como consecuencia de un montaje erróneo.
- 7) Daños por mala calidad del lubricante.
- 8) Daños por no limpiar el equipo como es debido.
- 9) Equipos modificados o desmontados por personal no autorizado.
- 10) Piezas/componentes rotos como consecuencia de un uso inadecuado.
- 11) Equipos utilizados en alquiler.

La garantía cubre únicamente la sustitución gratuita del componente que presente un defecto de fabricación o fallo de material. En caso de falta de una pieza de recambio específica, la empresa se reserva el derecho de sustituir el equipo por otro del mismo tipo. Una vez concluidos todos los trámites de garantía, no se prorrogará ni renovará el periodo de garantía del equipo. Los repuestos o equipos sustituidos quedan en posesión de nuestra empresa. No se aplicarán los requisitos, distintos de los mencionados en este formulario de garantía, relativos a la reparación de un equipo o a los daños del mismo. La ley griega y las normativas relativas se aplican a esta garantía.

GARANCIJE

HR

Radionička oprema proizvedena je prema strogim standardima naše tvrtke, koji su usklađeni s odgovarajućim europskim standardima kvalitete. Na opremu radionice dajemo jamstvo od 12 mjeseci. Jamstvo vrijedi od datuma kupnje proizvoda. Dokaz o pravu na jamstvo je dokument o kupnji radioničke opreme (maloprodajni račun ili račun). Ni pod kojim okolnostima tvrtka neće pokriti relevantne troškove rezervnih dijelova i odgovarajućih potrebnih radnih sati osim ako se ne predoči kopija dokumenta o kupnji. U slučaju da popravak mora obaviti naš servis, troškove prijevoza (do i od) u cijelosti snosi pošiljatelj (klijent). Navedenu opremu potrebno je odgovarajućim načinom i prijevoznim sredstvom poslati na popravak u poduzeće ili u ovlaštenu radionicu.

IZUZEĆA I OGRANIČENJA JAMSTVA:

- 1) Rezervni dijelovi koji se prirodno troše kao posljedica korištenja.
- 2) Radionička oprema oštećena zbog nepridržavanja uputa proizvođača.
- 3) Oprema radionice je loše održavana ili o njoj brinuli.
- 4) Korištenje neodgovarajućih rezervnih dijelova ili pribora.
- 5) Radionička oprema koja se besplatno daje trećim osobama.
- 6) Oštećenja kao rezultat pogrešne montaže.
- 7) Oštećenja kao rezultat loše kvalitete maziva.
- 8) Oštećenje kao rezultat nečišćenja opreme prema potrebi.
- 9) Oprema koju je modificiralo ili rastavilo neovlašteno osoblje.
- 10) Slomljeni dijelovi/komponente kao rezultat neprikladne uporabe.
- 11) Oprema koja se koristi za iznajmljivanje.

Jamstvo pokriva samo besplatnu zamjenu komponente koja predstavlja grešku u proizvodnji ili grešku u materijalu. U slučaju nedostatka određenog rezervnog dijela, tvrtka zadržava pravo zamjene opreme drugom iste vrste. Nakon završetka svih jamstvenih postupaka, jamstveni rok opreme ne može se produžiti niti obnoviti. Zamijenjeni rezervni dijelovi ili oprema ostaju u vlasništvu naše tvrtke. Zahtjevi, osim onih navedenih u ovom obrascu jamstva, koji se odnose na popravak dijela opreme ili oštećenja istog, ne vrijede. Grčki zakon i odgovarajući propisi primjenjuju se na ovo jamstvo.

GWARANCJA

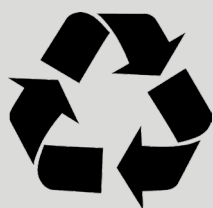
PL

Sprzęt warsztatowy został wyprodukowany zgodnie z surowymi normami ustalonymi przez naszą firmę, które są zgodne z odpowiednimi europejskimi normami jakości. Wyposażenie warsztatowe jest objęte 12-miesięczną gwarancją. Gwarancja jest ważna od daty zakupu produktu. Dowodem prawa do gwarancji jest dokument zakupu sprzętu warsztatowego (paragon lub faktura). W żadnym wypadku firma nie pokryje odpowiednich kosztów części zamiennych i wymaganych godzin pracy, jeśli nie zostanie przedstawiona kopia dokumentu zakupu. W przypadku, gdy naprawa musi zostać wykonana przez nasz dział serwisowy, koszt transportu (do i z) jest w całości ponoszony przez nadawcę (klienta). Wspomniany sprzęt musi zostać wysłany do naprawy do firmy lub do autoryzowanego warsztatu w odpowiedni sposób i środkami transportu.

WYŁĄCZENIA I OGRANICZENIA GWARANCJI:

- 1) Części zamienne, które ulegają naturalnemu zużyciu w wyniku użytkowania.
- 2) Sprzęt warsztatowy uszkodzony w wyniku nieprzestrzegania instrukcji producenta.
- 3) Niewłaściwa konserwacja lub pielęgnacja sprzętu warsztatowego.
- 4) Używanie niewłaściwych części zamiennych lub akcesoriów.
- 5) Sprzęt warsztatowy przekazany nieodpłatnie podmiotom trzecim.
- 6) Uszkodzeń powstałych w wyniku błędnego montażu.
- 7) Uszkodzenia w wyniku złej jakości smaru.
- 8) Uszkodzeń powstałych w wyniku niedokładnego wyczyszczenia sprzętu.
- 9) Sprzęt, który został zmodyfikowany lub zdemontowany przez nieupoważniony personel.
- 10) Uszkodzone części/elementy w wyniku niewłaściwego użytkowania.
- 11) Sprzęt używany do wynajmu.

Gwarancja obejmuje wyłącznie bezpłatną wymianę komponentu, który wykazuje wadę produkcyjną lub awarię materiałową. W przypadku braku określonej części zamiennej firma zastrzega sobie prawo do wymiany sprzętu na inny tego samego rodzaju. Po zakończeniu wszystkich procedur gwarancyjnych okres gwarancji na sprzęt nie zostanie przedłużony ani odnowiony. Wymienione części zamienne lub sprzęt pozostają w posiadaniu naszej firmy. Wymagania inne niż wymienione w niniejszym formularzu gwarancyjnym, dotyczące naprawy urządzenia lub jego uszkodzenia, nie mają zastosowania. Do niniejszej gwarancji mają zastosowanie przepisy prawa greckiego i przepisy pokrewne.



The instructions manual is also available in digital format on our website
www.nikolaoutools.com. Find it by entering the product code in the Search "Q" field.

Μπορείτε να βρείτε τις οδηγίες χρήσης και σε ηλεκτρονική μορφή μέσω της ιστοσελίδας μας
www.nikolaoutools.com. Αναζητήστε τις με τον κωδικό προϊόντος στο πεδίο Αναζήτηση "Q".